

5.7 В усилителе возможно принудительное переключение в режим приема независимо от положения педали или кнопки ПЕРЕДАЧА. Это достигается при подключении положительного вывода источника питания к цепи «Перебой».

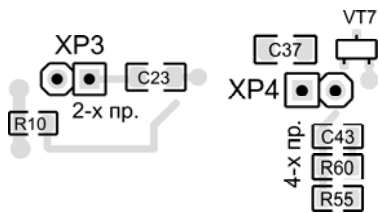


Рисунок 2

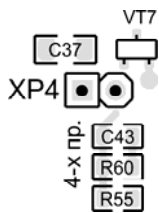


Рисунок 3

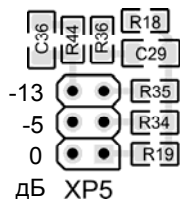


Рисунок 4

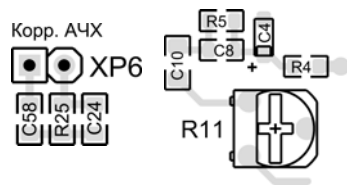


Рисунок 5

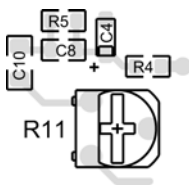


Рисунок 6

6 СВЕДЕНИЯ ОБ УПАКОВЫВАНИИ

Усилитель диспетчера УД-3МА № _____ (ЗАВОДСКОЙ НОМЕР) упакован согласно

требованиям, предусмотренным в действующей технической документации.

_____ (ДОЛЖНОСТЬ)

_____ (ЛИЧНАЯ ПОДПИСЬ)

_____ (РАСШИФРОВКА ПОДПИСИ)

_____ (ЧИСЛО, МЕСЯЦ, ГОД)

7 СВИДЕТЕЛЬСТВО О ПРИЕМКЕ

Усилитель диспетчера УД-3МА № _____ (ЗАВОДСКОЙ НОМЕР) изготовлен

и принят в соответствии с требованиями действующей технической документацией и признан годным для эксплуатации.

Начальник ОТК

МП

_____ (ЛИЧНАЯ ПОДПИСЬ)

_____ (РАСШИФРОВКА ПОДПИСИ)

_____ (ЧИСЛО, МЕСЯЦ, ГОД)

8 РЕМОНТ

Потребитель при выходе из строя оборудования должен заполнить отрывной талон по ремонту, который вместе с изделием направляется на предприятие-изготовитель.

9 СВЕДЕНИЯ О ПРОИЗВОДИТЕЛЕ

Производитель: ООО НПП «Стальэнерго»
 Россия, 308036, г. Белгород, ул. Щорса, 45 «Г»,
 Тел./факс (4722) 52-17-20, 52-17-95
 E-mail: st@stalenergo.ru
www.stalenergo.ru

Усилитель диспетчера

УД-3МА

ПАСПОРТ

ЕИУС.465311.007-01ПС

1 ОСНОВНЫЕ СВЕДЕНИЯ ОБ ИЗДЕЛИИ

1.1 Усилитель диспетчера УД-3МА (далее – УД-3МА или усилитель) предназначен для применения в сетях избирательной диспетчерской связи в качестве громкоговорящей установки для пунктов **промежуточных** или оконечного пункта селекторной связи для 2-х- или 4-хпроводного подключения к линии.

1.2 Усилитель обеспечивает режим непрерывной круглосуточной работы в условиях стационарного помещения и относится по климатическому исполнению к УХЛ, категории размещения 4 согласно ГОСТ 15150, предназначен для работы в нормальных климатических условиях при температуре окружающей среды от плюс 5 до плюс 40°С, влажности не более 80 % при температуре 25°С.

2 ОСНОВНЫЕ ТЕХНИЧЕСКИЕ ДАННЫЕ

2.1 Основные технические данные УД-3МА приведены в таблице 1.

Таблица 1 – Основные технические данные УД-3МА

Наименование параметра	Значение параметра
1. Параметры тракта приема	
1.1 Чувствительность при 2-хпроводном включении, не менее, дБ	минус 30
1.2 Чувствительность при 4-хпроводном включении, не менее, дБ	минус 25
1.3 Подъем АЧХ на частоте 3400 Гц относительно частоты 1000 Гц, дБ	3±1
1.4 Динамический диапазон АРУ, не менее, дБ	25
1.5 Входное сопротивление, не менее, кОм	20
1.6 Максимальный уровень неискаженного выходного сигнала на громкоговорителе не менее, дБ	6
2. Параметры тракта передачи	
2.1 Номинальный уровень сигнала на выходе тракта передачи, дБ:	5 0 минус 5 минус 13
– в режиме «+5 дБ»;	
– в режиме «0 дБ»;	
– в режиме «- 5 дБ»;	
– в режиме «- 13 дБ».	
2.2 Подъем АЧХ на частоте 3400 Гц относительно частоты 1000 Гц, дБ	3±1
2.3 Подъем АЧХ на частоте 3400 Гц относительно частоты 1000 Гц при включенной частотной коррекции, дБ	5±1
2.4 Максимальный уровень неискаженного сигнала, не менее, дБ	12
2.5 Выходное сопротивление, не менее, кОм	20
3. Напряжение питания, В	от 20 до 30
4. Ток потребления, не более, мА	200
5. Масса, не более, кг	2,2
6. Габаритные размеры (без микрофона на гибкой штанге), не более, мм	232×200×76

3 КОМПЛЕКТНОСТЬ

Усилитель диспетчера УД-3МА	- 1 шт.
Микрофон электретный на гибкой штанге	- 1 шт.
Паспорт	- 1 экз.
Упаковочная тара	- 1 шт.

4 ГАРАНТИИ ИЗГОТОВИТЕЛЯ

Гарантийный срок эксплуатации 18 месяцев со дня ввода изделия в эксплуатацию при условии предварительного хранения не более 6 месяцев со дня изготовления.

5 УКАЗАНИЯ ПО ЭКСПЛУАТАЦИИ

5.1 Установите УД-3МА на рабочее место и подключите в соответствии со схемой, приведенной на рисунке 1. После подключения подводимые кабели закрепите на корпусе с помощью скобы.

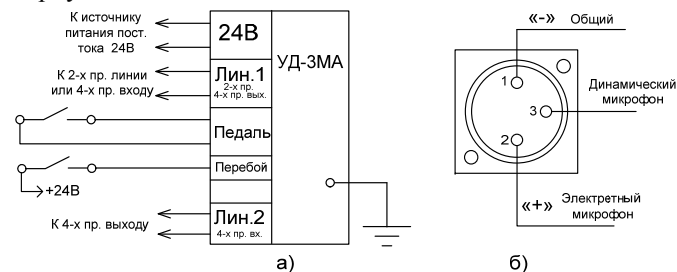


Рисунок 1 а) Схема подключения УД-3МА;

б) Назначение выводов разъема подключения микрофона (вид сверху).

5.2 Снимите с корпуса клемму заземления, зачистите и припаяйте к ней провод заземления. Прикрутите клемму заземления обратно к корпусу.

5.3 Снимите нижнюю крышку усилителя, отвинтив четыре крепежных винта.

Установите переключки, соответствующие выбранным режимам работы:

- 2-хпроводный - разъем ХР3 (рис. 2);
- 4-хпроводный - разъем ХР4 (рис. 3);
- уровень выходного сигнала минус 13 дБ - разъем ХР5, конт. 5-6 (рис. 4);
- уровень выходного сигнала минус 5 дБ - разъем ХР5, конт. 3-4 (рис. 4);
- уровень выходного сигнала 0 дБ - разъем ХР5, конт. 1-2 (рис. 4);
- уровень выходного сигнала 5дБ - разъем ХР5, переключки отсутствуют;
- частотная коррекция тракта передачи – **разъем ХР6** (рис.5).

5.4 Включите тумблер питания, расположенный на задней стенке усилителя, и проконтролируйте, что индикатор ПИТАНИЕ на лицевой панели светится. Установите электретный микрофон на гибкой штанге в разъем на корпусе УД-3МА. Проведите пробный сеанс связи. Включение режима «Передача» обеспечивается при нажатии кнопки ПЕРЕДАЧА или педали. Установите необходимую чувствительность микрофона с помощью подстроечного резистора R11 на плате усилителя (рис. 5).

5.5 После завершения установок соберите УД-3МА.

5.6 В УД-3МА есть возможность подключения динамического микрофона вместо электретного. На рис. 1 б) показано функциональное назначение выводов разъема подключения микрофона. Подстройка чувствительности динамического микрофона не предусмотрена, коэффициент усиления выбирается установкой переключки, соответствующей необходимому уровню выходного сигнала.