

**КОМПЛЕКТ ОБОРУДОВАНИЯ СТАЦИОННОЙ ДВУХСТОРОННЕЙ
ПАРКОВОЙ СВЯЗИ С ЦИФРОВОЙ КОММУТАЦИЕЙ СДПС-Ц1**

РУКОВОДСТВО ПОЛЬЗОВАТЕЛЯ ПР.У1

ЕИУС. 468351.032-01 ИЗ

СОДЕРЖАНИЕ

1. Описание органов управления ПР.У1	3
2. Описание режимов работы ПР.У1	5
2.1 Режим ожидания	5
2.2 Выбор фидерных линий	5
2.3 Оповещение по выбранным фидерам	6
2.4 Переговоры с исполнителями по инициативе руководителя	6
2.5 Переговоры с исполнителем по его инициативе – вызов с линии	7
2.6 Переговоры с руководителями	8
2.7 Управление режимами работы системы с ПР.У1	8
2.8 Переход в режим резерв	8
3. Внешние подключения	9
4. Регулировка чувствительности внешнего микрофона	9
5. Неисправности ПР.У1	10
6. Приложение А.....	11
Лист регистрации изменений.....	12

Настоящее Руководство предназначено для ознакомления пользователя (руководителя) с работой пульта руководителя упрощенного (ПР.У1), входящего в состав оборудования СДПС-Ц1. В настоящем документе приняты следующие сокращения:

МТТ	- микрофонная трубка
ПО	- программное обеспечение
ПР.У1	- пульт руководителя упрощенный
ПР.Ц	- пульт руководителя цифровой
ПУ	- переговорное устройство
ПУ.В	- переговорное устройство внутреннее
ПУ.У	- переговорное устройство упрощенное
СДПС-Ц1	- аппаратура станционной двухсторонней парковой связи с цифровой коммутацией
СКУ	- стойка коммутационно-усилительная
УТ	- усилитель трансляционный

1 Описание органов управления ПР.У1

Размещение органов управления и индикации на ПР.У1 показано в Приложении А. Их назначение и позиционное обозначение приведено в таблице 1.

Таблица 1

Место расположения	Номер поз.	Наименование органа управления, коммутации и индикации	Назначение	Примечание
Передняя панель пульта	1	Микрофонная трубка	Прием - передача речевых сообщений	
	2	Гибкая штанга с микрофоном	Передача речевых сообщений	
	3	Кнопка и индикатор «Трансл»	Не используется	
	4	Кнопка и индикатор «Ночь»	Включение режима снижения выходного напряжения УТ в ночное время	Индикатор светится при включении режима НОЧЬ
	5	Кнопка и индикатор «Питание»	Индикация подключения линии связи к ПР.У1	
	6	Индикаторы линий переговорных устройств «ЛИНИЯ1», «ЛИНИЯ2» и «ЛИНИЯ3»	Индикация вызова с фидерных линий	Мигает – вызов не отвечен, светится постоянно – вызов отвечен.

Место расположения	Номер поз.	Наименование органа управления, коммутации и индикации	Назначение	Примечание
Передняя панель пульта	7	Кнопки и индикаторы фидерных линий «ФИДЕР1», «ФИДЕР2», «ФИДЕР3»	Выбор соответствующего фидера для передачи речевых сообщений, переключение фидера в режим «ТИХО» или «ГРОМКО».	Включен – режим «ГРОМКО»; выключен – «ТИХО». Мигает – фидер занят.
	8	Регулятор громкости	Регулировка громкости встроенного динамика	
	9	Кнопки «К1», «К2»	Связь с другими руководителями	Кнопка нажата – передача с микрофона на гибкой штанге включена
	10	Кнопка и индикатор «Отбой»	Отбой установленного режима работы или неверных действий дежурного	На время нажатия кнопки включается соответствующий индикатор
	11	Кнопка и индикатор «Микрофон»	Включение-выключение режима «ПЕРЕДАЧА» с микрофона на гибкой штанге	На время нажатия кнопки включается соответствующий индикатор
	12	Индикатор «Передача»	Индикация наличия сигнала на фидерной линии ПР.У1	
	13	Индикатор «Резерв»	Индикация работы в режиме РЕЗЕРВ	
	21	Кнопка и индикатор «Циркуляр»	Одновременный выбор всех фидерных линий	
Задняя стенка пульта	14	Разъем «Внеш. Гр.»	Разъем подключения внешних активных акустических систем	
	15	Разъем «Управление»	Подключение педали, внешнего источника питания и линии связи	
	16	Кнопка «Сброс»	Установление исходного состояния ПР.У1	
МТТ	18	Клемма заземления	Защитное заземление пульта	
	20	Тангента МТТ	Управление режимом прием/передача с МТТ	

2 Описание режимов работы ПР.У1

ПР.У1 обеспечивает работу в следующих режимах:

- режим ожидания;
- выбор фидерных линий;
- оповещение по выбранным линиям;
- переговоры с исполнителями по инициативе руководителя;
- переговоры с исполнителем по его инициативе;
- переговоры с другими руководителями.

2.1 Режим ожидания

После включения оборудования СДПС-Ц1, подключения ПР.У1 к линии или нажатия кнопки «СБРОС» пульт переходит в режим ожидания действий дежурного. При этом все индикаторы фидеров и функциональных кнопок выключены, индикатор «ПИТАНИЕ» - включен.

2.2 Выбор фидерных линий

2.2.1 Для выбора фидера необходимо нажать и отпустить одну из трех кнопок «ФИДЕР 1», «ФИДЕР 2», «ФИДЕР 3» (поз. 7). При этом индикатор на кнопке выбираемого фидера включится. Если фидерная линия занята, отключена или неисправна - индикатор не включится.

Добавление фидера к ранее выбранным производится аналогично.

2.2.2 Для одновременного выбора всех фидерных линий нажмите кнопку «ЦИРКУЛЯР» (поз. 21). Индикация по каждому фидеру соответствует описанной в п.2.2.1

Повторное нажатие кнопки «ЦИРКУЛЯР» приведет к исключению всех фидеров.

2.2.3 Для исключения фидера из выбранных необходимо повторно нажать соответствующую кнопку. При этом индикатор выключится и, в дальнейшем, оповещения по этому фидеру не будет. Для исключения всех выбранных фидеров необходимо нажать кнопку «ОТБОЙ».

2.3 Оповещение по выбранным фидерам

2.3.1 Для громкоговорящего оповещения по выбранным ранее фидерам (см. п 2.2) необходимо нажать и удерживать кнопку «МИКРОФОН» (или педаль, здесь и далее – нажатие педали эквивалентно нажатию кнопки «МИКРОФОН»). При этом индикатор на кнопке «МИКРОФОН» включится, после чего необходимо сделать оповещение, используя микрофон, установленный на гибкой штанге (поз. 2). Расстояние от говорящего до микрофона не должно превышать 50 см. Говорить следует в сторону микрофона четко и разборчиво.

Если в помещении слишком шумно, то рекомендуется делать оповещение, используя микротелефонную трубку. Для этого следует снять трубку, нажать тангенту и говорить в микрофон микротелефонной трубки. При нажатии тангенты трубки на ПР.У1 засветится индикатор кнопки «МИКРОФОН».

Для индикации прохождения сигнала на линию ПР.У1 при громкоговорящем оповещении индикатор «ПЕРЕДАЧА» мигает в такт речи.

После отпускания кнопки «МИКРОФОН» (или тангенты) ее индикатор и индикатор «ПЕРЕДАЧА» выключатся.

Если фидерная линия оборвана или неисправна, после отпускания кнопки «МИКРОФОН» прозвучит аварийный звуковой сигнал и индикатор аварийного фидера замигает.

2.4 Переговоры с исполнителями по инициативе руководителя

2.4.1 Для переговоров нужно вызвать исполнителя по громкоговорящему оповещению на отдельный фидер или группу фидеров. При ответе исполнителя ПР.У1 переходит в режим переговоров. При этом в динамике и телефонной трубке будет прослушиваться голосовой ответ с вызываемой линии ПУ.

Для ответа необходимо нажать и, удерживая кнопку «МИКРОФОН» или тангенту трубки, ответить на вызов.

Если во время переговоров есть необходимость изменить режим, например, перейти из режима ГРОМКО (с трансляцией переговоров по линии громкой и тихой связи) в режим ТИХО (с трансляцией переговоров только по линии тихой

связи), то дежурному необходимо нажать кнопку фидера, по которому ведутся переговоры, после чего индикатор фидера выключится, а соответствующий индикатор ЛИНИЯ включится. Точно так же осуществляется переход из режима ТИХО в режим ГРОМКО. Переключение режимов осуществляется только при отпущенной кнопке микрофон или тангенте МТТ.

Если в течение 15 с не нажимается кнопка «МИКРОФОН» (тангента, педаль) на ПР.У1 или кнопки на ПУ, то выход из режима переговоров осуществляется автоматически (автоотбой).

Выход из режима переговоров может быть произведен с пульта с помощью кнопки «ОТБОЙ». Однако при этом разрушится конфигурация – индикаторы выбранных фидеров выключатся.

Если ответ с ПУ происходит во время оповещения – кнопка «МИКРОФОН» (тангента) нажата, то прослушивание начнется только после окончания оповещения.

2.5 Переговоры с исполнителем по его инициативе – вызов с линии

2.5.1 Вызов с линии осуществляется голосом с одновременной звуковой индикацией (один короткий сигнал) и световой индикацией (мигает красным индикатор соответствующей линии ПУ).

Для ответа на вызов необходимо нажать кнопку «МИКРОФОН» (тангенту, педаль) и ответить на вызов. При этом мигающий индикатор вызывающей линии включится постоянно. Если вызов произошел после оповещения или переговоров (в течение 15 с, до автоотбоя), то ответ на вызов произойдет в режиме «ГРОМКО» и на все выбранные фидера, то есть в том режиме, в каком производилось оповещение или переговоры по всем выбранным фидерам.

Выход из режима переговоров по инициативе ПУ осуществляется автоматически, если в течение 15 с не произойдет нажатия кнопок на ПУ или кнопки «МИКРОФОН» (тангенты, педали) на ПР.У1. Выход из режима переговоров может быть произведен также с пульта с помощью кнопки «ОТБОЙ». В отли-

чие от режима переговоров по инициативе ПР.У1, конфигурация не разрушается.

После выхода из режима переговоров восстанавливается индикация выбранных фидеров.

Если вызов произошел с линии, не выбранной на данном ПР.У1, ответ производится аналогично. После выхода из режима переговоров вызывавшая линия в конфигурацию выбранных не добавляется.

В режиме переговоров по инициативе ПУ режим ТИХО/ГРОМКО устанавливается автоматически и переключение режима в процессе переговоров НЕВОЗМОЖНО.

2.6 Переговоры с руководителями

2.6.1 ПР.У1 обеспечивает связь с другими пультами. Для этого необходимо нажать кнопку «K2» и, удерживая ее, вести переговоры в микрофон ПР.У1. При этом включится индикатор кнопки «МИКРОФОН».

2.7 Управление режимами работы системы с ПР.У1

2.7.1 Переключение режима НОЧЬ

При работе в ночное время желательно переключить аппаратуру в режим НОЧЬ, обеспечивающий пониженный уровень громкости громкоговорителей на линиях громкой связи. Для этого необходимо нажать кнопку «НОЧЬ», при этом включится индикатор «НОЧЬ» и прозвучит звуковой сигнал.

Выключение режима НОЧЬ выполняется при повторном нажатии этой кнопки, при этом индикатор «НОЧЬ» выключится.

Управление режимом ДЕНЬ/НОЧЬ осуществляется только с пульта ДСП.

2.8 Переход в режим резерв

В случае, когда система работает с использованием резервного усилителя, индикатор «РЕЗЕРВ» включен.

3 Внешние подключения

Разъемы внешних подключений находятся на задней стенке ПР.У1.

Разъем «Управление» предназначен для подключения линии связи, внешнего источника питания и педали. Назначение контактов указано в таблице 2.

Таблица 2

Конт.	Цепь
1	Линия
2	Педаль
5	+24В
6	Линия
7	Педаль
9	-24В

Линию связи и педаль (при необходимости) подключите к соответствующим контактам разъема «Управление» в любой полярности.

При недостаточной громкости динамика ГГС рекомендуется подключить внешний источник питания к контактам «+24В» и «-24В» с соблюдением полярности. Ток потребления от внешнего источника питания не превышает 100 мА.

4 Регулировка чувствительности внешнего микрофона

Для регулировки чувствительности внешнего микрофона снимите заднюю крышку ПР.У1, открутив четыре винта, находящихся в резиновых ножках. Найдите на плате подстроечный резистор R112 (согласно Рисунку 1) и произведите подстройку чувствительности под индивидуальное рабочее место.

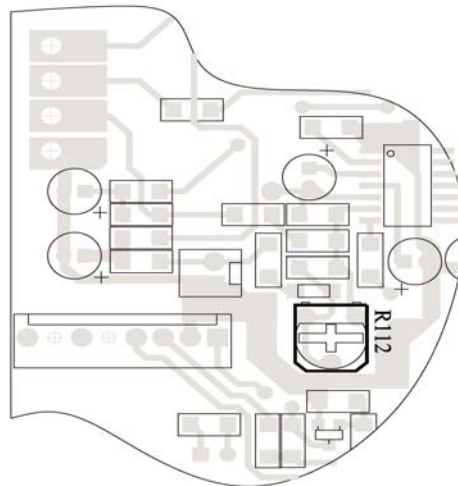


Рисунок 1 - Расположение резистора регулировки чувствительности на плате ПР.У1.

5 Неисправности ПР.У1

В случае, когда выполнение каких-либо операций не соответствует приведенному описанию, необходимо нажать кнопку «СБРОС», расположенную на задней панели пульта и подождите 4-5 с. О возникновении неисправности необходимо сообщить дежурному электромеханику.

ПРИЛОЖЕНИЕ А

(обязательное)

Размещение органов управления, коммутации и индикации на ПР.У1

